

บทที่ 1

บทนำ

บทที่ 1

บทนำ

1.1 ความเป็นมาของโครงการ

บริษัท ยูเอซีเจ (ประเทศไทย) จำกัด เริ่มก่อตั้งบริษัทตั้งแต่ปี พ.ศ. 2555 เป็นโรงงานผลิตแผ่นอลูมิเนียม มีกำลังการผลิต 600,000 ตัน/ปี ตั้งอยู่ในพื้นที่นิคมอุตสาหกรรมอมตะซิตี้ ระยอง ตำบลมาบตาพุด อำเภอบางพลี จังหวัดระยอง (รูปที่ 1.1-1) ทั้งนี้โครงการมีลำดับการดำเนินการ (ตารางที่ 1.1-1) ดังนี้

(1) รายงานการประเมินผลกระทบสิ่งแวดล้อม โครงการโรงงานผลิตแผ่นอลูมิเนียมของบริษัท พุทรา-สกาย อลูมิเนียม (ประเทศไทย) จำกัด (ต่อมาเปลี่ยนชื่อเป็นบริษัท ยูเอซีเจ (ประเทศไทย) จำกัด) ซึ่งได้รับการพิจารณาเห็นชอบจากสำนักงานนโยบายและแผนทรัพยากรธรรมชาติและสิ่งแวดล้อม (สผ.) ตามหนังสือแจ้งผลการพิจารณารายงาน ที่ ทส 1009.3/2404 ลงวันที่ 22 กุมภาพันธ์ 2556

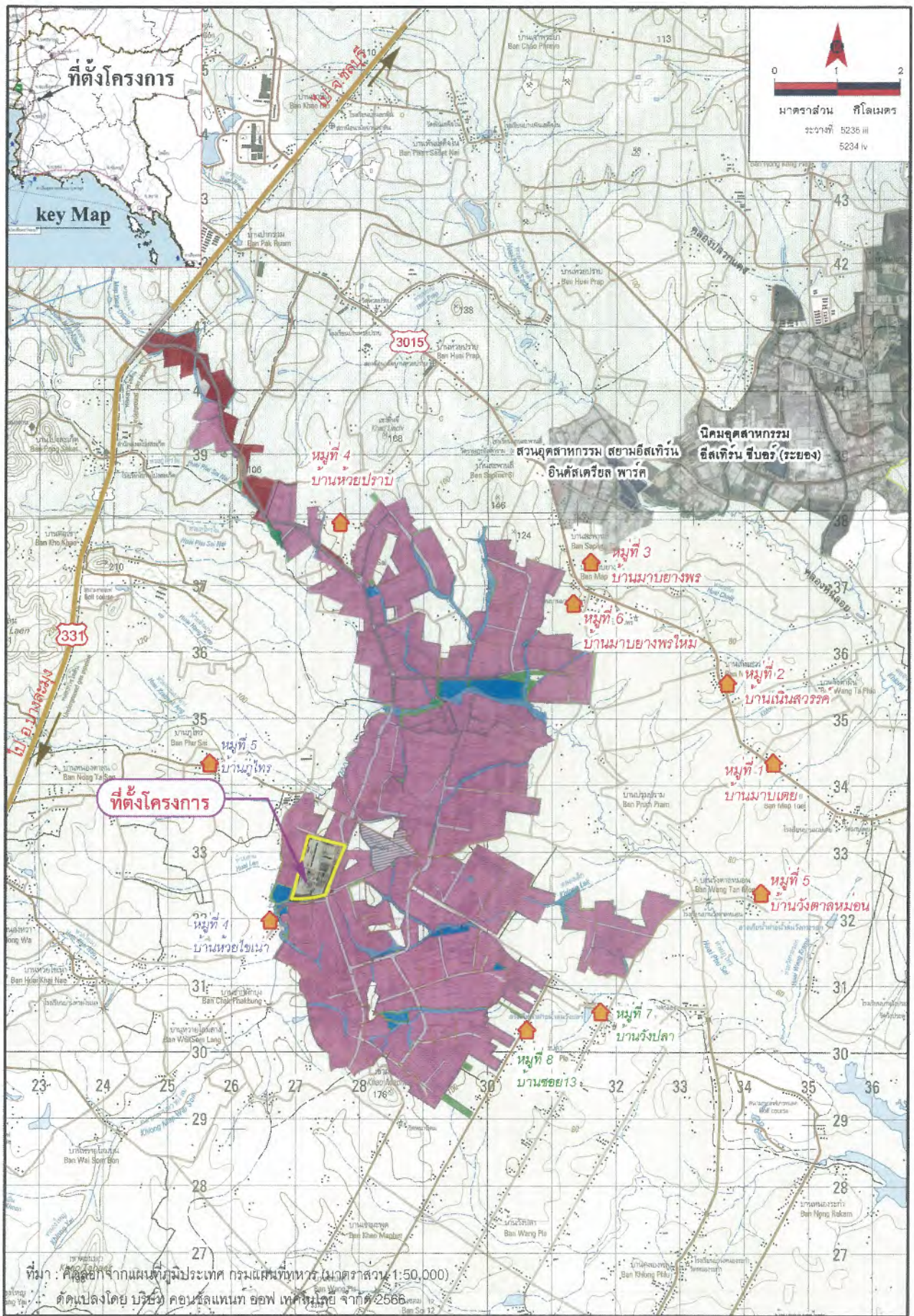
(2) รายงานการประเมินผลกระทบสิ่งแวดล้อม โครงการโรงงานผลิตแผ่นอลูมิเนียม (ส่วนขยาย) ของบริษัท ยูเอซีเจ (ประเทศไทย) จำกัด ซึ่งได้รับการพิจารณาเห็นชอบจากสำนักงานนโยบายและแผนทรัพยากรธรรมชาติและสิ่งแวดล้อม (สผ.) ตามหนังสือแจ้งผลการพิจารณารายงาน ที่ ทส 1009.3/1021 ลงวันที่ 26 มกราคม 2559

(3) รายงานการเปลี่ยนแปลงรายละเอียดโครงการในรายงานการประเมินผลกระทบสิ่งแวดล้อมโครงการโรงงานผลิตแผ่นอลูมิเนียม (ส่วนขยาย) (ครั้งที่ 1) ซึ่งได้รับการพิจารณาเห็นชอบจากกรมอุตสาหกรรมแห่งประเทศไทย ตามหนังสือที่ อก 5103.3.1/0164 ลงวันที่ 20 มกราคม 2565 โดยมีรายละเอียดที่ขอเปลี่ยนแปลง ดังนี้

1) เพื่อแจ้งการติดตั้งระบบผลิตไฟฟ้าด้วยพลังงานแสงอาทิตย์บนหลังคาของอาคาร Coating & Finishing อาคาร Cold Rolling อาคาร Hot Rolling อาคาร Warehouse อาคาร Waste Storage อาคาร Office อาคาร Utility 1 (UT1) และอาคาร Utility 2 (UT2) ขนาดกำลังการผลิตไฟฟ้ารวม 18.218 เมกะวัตต์ (18,218.2 กิโลวัตต์)

2) แจ้งย้ายตำแหน่งเครื่องจักร CPCL (Coil Preparation and Coating Line), FCL (Fin Coating Line) และ SL (Slitter Shear Line) ของกระบวนการเคลือบแผ่นอลูมิเนียม (Coil Preparation and Coating Line : CPCL) เป็นการย้ายตำแหน่งเพื่อความต่อเนื่องในสายการผลิตซึ่งอยู่ภายในอาคารเดิมและกำลังการผลิตยังคงเท่าเดิม

3) แจ้งเปลี่ยนขนาดของถังเก็บน้ำมันดีเซล (Diesel Oil Storage) จากเดิมขนาด 169.6 ลูกบาศก์เมตร เป็น 20 ลูกบาศก์เมตร หรือ 20,000 ลิตร



รูปที่ 1.1-1 ที่ตั้งโครงการ

(ENV-F-2565/416523 UAC)

ตารางที่ 1.1-1

ลำดับการจัดทำรายงานการประเมินผลกระทบสิ่งแวดล้อม

ลำดับเวลา	ความเป็นมาในการจัดทำ EIA ของโครงการ	หนังสือเห็นชอบจาก สผ./กนอ.
พ.ศ.2556	รายงานการวิเคราะห์ผลกระทบสิ่งแวดล้อม โครงการโรงงานผลิตแผ่นอลูมิเนียม ขนาดกำลังการผลิต : 240,000 ตัน/ปี วัตถุดิบ : Ingot และ Scrap ผลิตภัณฑ์ : Aluminum flat rolled	หนังสือที่ ทส 1009.3/2404 ลงวันที่ 22 กุมภาพันธ์ 2556 ออกโดยสำนักงานนโยบายและแผนทรัพยากรธรรมชาติและสิ่งแวดล้อม (สผ.)
พ.ศ.2559	รายงานการวิเคราะห์ผลกระทบสิ่งแวดล้อม โครงการโรงงานผลิตแผ่นอลูมิเนียม (ส่วนขยาย) ขยายกำลังการผลิตจาก 240,000 ตัน/ปี เป็น 600,000 ตัน/ปี วัตถุดิบ : Ingot, Scrap และ Used Beverage Container (UBC) ผลิตภัณฑ์ : Aluminum flat rolled, Aluminum Compressor Wheel, Aluminum Billet และ Aluminum Extruded Products	หนังสือที่ ทส 1009.3/1021 ลงวันที่ 26 มกราคม 2559 ออกโดยสำนักงานนโยบายและแผนทรัพยากรธรรมชาติและสิ่งแวดล้อม (สผ.)
พ.ศ. 2564	รายงานการเปลี่ยนแปลงรายละเอียดโครงการ ในรายงานการประเมินผลกระทบสิ่งแวดล้อม โครงการโรงงานผลิตแผ่นอลูมิเนียม (ส่วนขยาย) (ครั้งที่ 1)	หนังสือที่ อก 5103.3.1/0164 ลงวันที่ 20 มกราคม 2565 ออกโดยการนิคมอุตสาหกรรมแห่งประเทศไทย
พ.ศ. 2565	รายงานการเปลี่ยนแปลงรายละเอียดโครงการ ในรายงานการประเมินผลกระทบสิ่งแวดล้อม โครงการโรงงานผลิตแผ่นอลูมิเนียม (ส่วนขยาย) (ครั้งที่ 2)	หนังสือที่ ทส 1009.3/11631 ลงวันที่ 7 กรกฎาคม 2566 ออกโดยสำนักงานนโยบายและแผนทรัพยากรธรรมชาติและสิ่งแวดล้อม (สผ.)
พ.ศ. 2567	รายงานการเปลี่ยนแปลงรายละเอียดโครงการ ในรายงานการประเมินผลกระทบสิ่งแวดล้อม โครงการโรงงานผลิตแผ่นอลูมิเนียม (ส่วนขยาย) (ครั้งที่ 3)	หนังสือที่ อก 5103.3.1/1596 ลงวันที่ 21 พฤษภาคม 2567 ออกโดยการนิคมอุตสาหกรรมแห่งประเทศไทย และหนังสือแจ้งรับทราบรายงานเปลี่ยนแปลงฯ ตามหนังสือ ที่ ทส 1009.3/19636 ลงวันที่ 13 กันยายน 2567
พ.ศ. 2567	รายงานการเปลี่ยนแปลงรายละเอียดโครงการ ในรายงานการประเมินผลกระทบสิ่งแวดล้อม โครงการโรงงานผลิตแผ่นอลูมิเนียม (ส่วนขยาย) (ครั้งที่ 4)	รายงานฉบับนี้

4) แจ้งปรับปรุงการคิดร้อยละของพื้นที่สีเขียว จากเดิมขนาดพื้นที่สีเขียวที่ระบุตาม EIA เท่ากับ 18.31 ไร่ (คิดเป็นร้อยละ 9.15 ของพื้นที่โครงการ) เป็นร้อยละ 5.87 ของพื้นที่โครงการ ทั้งนี้ขนาดพื้นที่โครงการและขนาดพื้นที่สีเขียวยังคงเดิมคือ 311.86 ไร่ และ 18.31 ไร่ ตามลำดับ

(4) รายงานการเปลี่ยนแปลงรายละเอียดโครงการในรายงานการประเมินผลกระทบสิ่งแวดล้อมโครงการโรงงานผลิตแผ่นอลูมิเนียม (ส่วนขยาย) (ครั้งที่ 2) ซึ่งได้รับการพิจารณาเห็นชอบจากสำนักงานนโยบายและแผนทรัพยากรธรรมชาติและสิ่งแวดล้อม (สผ.) ตามหนังสือแจ้งผลการพิจารณารายงาน ที่ ทส 1009.3/11631 ลงวันที่ 7 กรกฎาคม 2566 โดยมีรายละเอียดที่ขอเปลี่ยนแปลง ดังนี้

1) ปรับปรุงผังโครงการและการใช้สอยประโยชน์ที่ดินในกิจกรรมต่าง ๆ รวมทั้งอาคารในการจัดเก็บกากของเสีย ให้สอดคล้องกับการดำเนินการของโครงการ เนื่องจากในขั้นตอนการออกแบบรายละเอียด ผู้ออกแบบทราบข้อมูลเทคนิค (Specification) ของเครื่องจักรที่จะนำมาใช้งานจริงเพื่อทำการติดตั้งเครื่องจักร และบริษัทแม่ที่ญี่ปุ่นได้พิจารณาความเหมาะสมทางด้านวิศวกรรม สิ่งแวดล้อมและความปลอดภัย

2) ขอเพิ่มปริมาณการใช้เศษอลูมิเนียมจากภายนอกและเศษอลูมิเนียมจากกระบวนการผลิตเป็นวัตถุดิบในการผลิตและลดการใช้ Ingot ตามนโยบายของบริษัทแม่ในประเทศญี่ปุ่นเพื่อมีส่วนช่วยลดการถลุงแร่บอกไซต์ที่เป็นต้นทางของการผลิต Ingot และขอเพิ่มปริมาณการใช้ Additive/Master alloy เป็นสารเติมแต่งเพื่อให้อลูมิเนียมมีคุณสมบัติตามความต้องการของลูกค้า

3) ขอปรับปรุงปริมาณของสารเคมีที่ใช้ในโครงการ เนื่องจากเดิมปริมาณของสารเคมีที่ปรากฏใน EIA ปี 2559 เป็นข้อมูลจากการคาดการณ์โดยใช้ประสบการณ์ของบริษัทแม่ที่ประเทศญี่ปุ่น ดังนั้นจึงขอทบทวนให้สอดคล้องกับการดำเนินการจริงในปัจจุบันและภายหลังการเปลี่ยนแปลงรายละเอียดโครงการ

4) ขอปรับปรุงปริมาณการใช้น้ำในรายละเอียดปลีกย่อย เนื่องจากข้อมูลใน EIA ปี 2559 เป็นการคาดการณ์โดยอาศัยประสบการณ์ของบริษัทแม่ที่ประเทศญี่ปุ่น แต่ในขั้นตอนการออกแบบรายละเอียดและดำเนินการจริงตามเทคโนโลยีการผลิตและประเภทของเครื่องจักร ทำให้มีข้อมูลแตกต่างไปจากเดิม แต่ไม่ได้ทำให้ภาพรวมของน้ำใช้มีความแตกต่างไปจากเดิม

5) เปลี่ยนแปลงและปรับปรุงจำนวนปล่อง ตำแหน่งปล่องและลักษณะปลายปล่องให้สอดคล้องกับการดำเนินการของโครงการ เนื่องจากในขั้นตอนการออกแบบรายละเอียด มีข้อมูลเทคนิค (Specification) ของเครื่องจักรและรายละเอียดโครงการ ผู้ออกแบบในการควบคุมของบริษัทแม่ที่ญี่ปุ่นได้พิจารณาเลือกใช้เทคโนโลยีที่ตนเองมีประสบการณ์และความสอดคล้องกับ

ผังการติดตั้งเครื่องจักรตามนโยบายของบริษัทแม่ที่ญี่ปุ่น พร้อมทั้งปรับปรุงอัตราการระบายมลพิษทางอากาศ เนื่องจากภายหลังการเปลี่ยนแปลงรายละเอียดโครงการมีแหล่งกำเนิดมลพิษทางอากาศเพิ่มขึ้น

6) เปลี่ยนแปลงขนาดและจำนวนหม้อไอน้ำให้สอดคล้องกับการดำเนินการของโครงการ เนื่องจากในขั้นตอนการออกแบบรายละเอียด มีข้อมูลที่ละเอียดของเครื่องจักรมากขึ้นถึงความต้องการใช้น้ำในการผลิต จึงออกแบบให้เหมาะสมกับการใช้งานประกอบกับปล่องต่าง ๆ จะอยู่ใกล้แหล่งกำเนิดมลพิษและหรือความต้องการใช้งาน เพื่อลดความสูญเสียศักยภาพของการใช้งานและก่อให้เกิดความเหมาะสมมากยิ่งขึ้น

7) ขอแจ้งเปลี่ยนแปลงขนาดระบบบำบัดน้ำเสียทางเคมี เนื่องจากในขั้นตอนการออกแบบรายละเอียดของกระบวนการผลิตที่มีข้อมูลเทคนิค (Specification) ของเครื่องจักรที่จะนำมาใช้จริง พบว่ามีปริมาณน้ำเสียไม่เป็นไปตามที่คาดการณ์ไว้ในรายงานการประเมินผลกระทบสิ่งแวดล้อม ดังนั้นโครงการจึงให้ผู้ออกแบบปรับขนาดของระบบบำบัดน้ำเสียทางเคมีให้สามารถรองรับน้ำเสียที่เกิดขึ้นได้อย่างเพียงพอและเหมาะสม ซึ่งทำให้บางระบบมีการปรับลดขนาดลงและบางระบบมีการปรับเพิ่มขนาด โดยมีการแก้ไขตั้งแต่ในขั้นตอนการออกแบบและก่อสร้างระบบบำบัดน้ำเสียทางเคมี สำหรับระบบบำบัดน้ำเสียเคมีที่มีการปรับลดขนาดของระบบ คือ Wastewater Treatment for Casting Process และระบบบำบัดน้ำเสียทางเคมีที่มีการปรับเพิ่มขนาดของระบบ คือ Phosphate Wastewater Treatment System

8) ขอเพิ่มระบบบำบัดน้ำเสียทางเคมี ของ Hot Rolling Process เนื่องจากน้ำเสียจาก Hot Rolling Process มีน้ำมันปนเปื้อน ดังนั้นโครงการจึงจัดให้มีระบบบำบัดน้ำเสียทางเคมีรองรับน้ำเสีย 50 ลูกบาศก์เมตร/วัน จำนวน 1 ชุด (ปัจจุบันติดตั้งและดำเนินการแล้ว) และภายหลังการเปลี่ยนแปลงรายละเอียดโครงการ ขอติดตั้งเพิ่มอีกจำนวน 2 ชุด ประกอบด้วย (ก) ระบบบำบัดน้ำเสียทางเคมี สำหรับ Hot Rolling Process จำนวน 1 ชุด ขนาด 50 ลูกบาศก์เมตร/วัน เพื่อรองรับน้ำเสียที่เพิ่มขึ้น (ข) ขอติดตั้ง Wastewater Treatment for Casting Process เพิ่มอีกจำนวน 1 ชุด ขนาด 816 ลูกบาศก์เมตร/วัน เพื่อรองรับน้ำเสียที่จะเกิดขึ้นในอนาคต

9) ขอปรับปรุงปริมาณกากของเสีย ซึ่งภายหลังการเปลี่ยนแปลงรายละเอียดโครงการ มีการเปลี่ยนแปลงปริมาณวัตถุดิบ เนื่องจากโครงการมีนโยบายลดการใช้ Ingot ตามนโยบายของบริษัทแม่ในประเทศญี่ปุ่นเพื่อมีส่วนช่วยลดการถลุงแร่บอกไซต์ที่เป็นต้นทางของการผลิต Ingot โดยเพิ่มการใช้เศษอลูมิเนียม และเศษอลูมิเนียมจากกระบวนการผลิต ทำให้มีชนิดของกากของเสียและปริมาณเพิ่มขึ้น รวมทั้งขอปรับปรุงข้อมูลตามการใช้งานปัจจุบันของโครงการ ภายหลังทราบข้อมูลเทคนิค (Specification) ของเครื่องจักรที่จะนำมาใช้งานจริงและมีประสิทธิภาพของการเดินเครื่องจักรมากขึ้น

10) ขอปรับปรุงจำนวนพนักงานในการดำเนินการ เนื่องจากพนักงานยังขาดทักษะ และประสบการณ์ขั้นสูง จึงยังมีความต้องการใช้พนักงานมากขึ้น

(5) รายงานการเปลี่ยนแปลงรายละเอียดโครงการในรายงานการประเมินผลกระทบสิ่งแวดล้อมโครงการโรงงานผลิตแผ่นอลูมิเนียม (ส่วนขยาย) (ครั้งที่ 3) ซึ่งได้รับการพิจารณาเห็นชอบจากการนิคมอุตสาหกรรมแห่งประเทศไทย ตามหนังสือที่ อก 5103.3.1/1596 ลงวันที่ 21 พฤษภาคม 2567 (ภาคผนวก 1-1) เป็นการขอเปลี่ยนแปลงการใช้ประโยชน์ที่ดิน โดยการรื้อโครงสร้างหลังคาที่มีอยู่เดิมและก่อสร้างหลังคาใหม่ขนาด 90 ตารางเมตร และก่อสร้างหลังคาบริเวณลานจอดรถเพิ่มเติมอีก 1,350 ตารางเมตร รวม 1,440 ตารางเมตร โดยมีแผนในการติดตั้งระบบผลิตพลังงานไฟฟ้าจากแสงอาทิตย์แบบติดตั้งบนหลังคา ขนาด 178.20 kWp ซึ่งในการดำเนินการดังกล่าวนี้มิได้เกี่ยวข้องกับกระบวนการผลิต จึงมิได้ทำให้กำลังการผลิตแผ่นอลูมิเนียมเพิ่มขึ้นจากเดิมแต่ประการใดและสำนักงานนโยบายและทรัพยากรธรรมชาติและสิ่งแวดล้อมได้มีหนังสือแจ้งรับทราบรายงานเปลี่ยนแปลงฯ ดังกล่าวข้างต้นเรียบร้อยแล้ว ตามหนังสือที่ ทส 1009.3/19636 ลงวันที่ 13 กันยายน 2567 (ภาคผนวก 1-1)

1.2 ใบอนุญาตประกอบกิจการในปัจจุบัน

การดำเนินโครงการที่ผ่านมาโครงการได้ดำเนินการตามเงื่อนไขที่กำหนดของการนิคมอุตสาหกรรมแห่งประเทศไทย (ภาคผนวก 1-2) โดยได้รับ (1) หนังสืออนุญาตให้ใช้ที่ดินและประกอบกิจการในนิคมอุตสาหกรรมตามพระราชบัญญัติการนิคมอุตสาหกรรมแห่งประเทศไทย พ.ศ. 2522 (2) ใบรับแจ้งการประกอบอุตสาหกรรมในนิคมอุตสาหกรรม (3) หนังสืออนุญาตให้ประกอบกิจการในนิคมอุตสาหกรรมตามพระราชบัญญัติการนิคมอุตสาหกรรมแห่งประเทศไทย พ.ศ. 2522 ส่วนขยาย (4) หนังสืออนุญาตให้ประกอบกิจการในนิคมอุตสาหกรรม ตามพระราชบัญญัติการนิคมอุตสาหกรรมแห่งประเทศไทย พ.ศ. 2522 ฉบับต่ออายุ ดังนี้

(1) หนังสืออนุญาตให้ใช้ที่ดินและประกอบกิจการในนิคมอุตสาหกรรมตามพระราชบัญญัติการนิคมอุตสาหกรรมแห่งประเทศไทย พ.ศ. 2522 (ตามแบบ กนอ. 01/2)

ทางโครงการได้รับหนังสืออนุญาตให้ใช้ที่ดินและประกอบกิจการในนิคมอุตสาหกรรมตามพระราชบัญญัติการนิคมอุตสาหกรรมแห่งประเทศไทย พ.ศ. 2522 ที่ สน.อต. 72/2556 ลงวันที่ 15 ตุลาคม 2556 ประกอบกิจการผลิตอลูมิเนียมแผ่นและสินค้าที่เกี่ยวข้อง บนเนื้อที่ประมาณ 312 ไร่ 46.23 ตารางวา

(2) ใบรับแจ้งการประกอบอุตสาหกรรมในนิคมอุตสาหกรรม (ตามแบบ กนอ. 03/2)

ทางโครงการได้รับใบแจ้งประกอบอุตสาหกรรมในนิคมอุตสาหกรรม ตามลำดับในแต่ละช่วงเวลาจนถึงปัจจุบันและสรุปสาระหลักตามระบุในเอกสารดังกล่าวได้ดังนี้ กล่าวคือ

1) ตามใบแจ้งประกอบอุตสาหกรรมในนิคมอุตสาหกรรม ที่ สน.อต. 052/2556 ลงวันที่ 25 ธันวาคม 2556 กำลังเครื่องจักรรวม 29,343 แรงม้า และมีเนื้อที่โครงการ 312 ไร่ 46.23 ตารางวา

2) ตามใบแจ้งประกอบอุตสาหกรรมในนิคมอุตสาหกรรม (ส่วนขยายครั้งที่ 1) ที่ ส.น.อ.ต. 020/2559 ลงวันที่ 30 พฤษภาคม 2559 กำลังเครื่องจักรรวม 139,381.72 แรงม้า และมี เนื้อที่โครงการ 312 ไร่ 46.23 ตารางวา

3) ตามใบแจ้งประกอบอุตสาหกรรมในนิคมอุตสาหกรรม (ส่วนขยายครั้งที่ 2) ที่ ส.น.อ.ต.(รย.) 036/2561 ลงวันที่ 10 กรกฎาคม 2561 กำลังเครื่องจักรรวม 149,450.08 แรงม้า และมี เนื้อที่โครงการ 312 ไร่ 46.23 ตารางวา

4) ตามใบแจ้งประกอบอุตสาหกรรมในนิคมอุตสาหกรรม (ส่วนขยายครั้งที่ 3) ที่ ส.น.อ.ต.(รย.) 039/2562 ลงวันที่ 27 กันยายน 2562 กำลังเครื่องจักรรวม 200,088.58 แรงม้า และมี เนื้อที่โครงการ 312 ไร่ 46.23 ตารางวา

(3) หนังสืออนุญาตให้ประกอบกิจการในนิคมอุตสาหกรรมตามพระราชบัญญัติ การนิคมอุตสาหกรรมแห่งประเทศไทย พ.ศ. 2522 ส่วนขยาย (ตามแบบ ก.น.อ. 03/4)

ทางโครงการได้รับหนังสืออนุญาตให้ประกอบกิจการในนิคมอุตสาหกรรมตาม พระราชบัญญัติการนิคมอุตสาหกรรมแห่งประเทศไทย พ.ศ. 2522 ส่วนขยาย ตามลำดับในแต่ละ ช่วงเวลาจนถึงปัจจุบันและสรุปสาระหลักตามระบุในเอกสารดังกล่าวได้ดังนี้ กล่าวคือ

1) ตามหนังสืออนุญาตให้ประกอบกิจการในนิคมอุตสาหกรรมตามพระราชบัญญัติ การนิคมอุตสาหกรรมแห่งประเทศไทย พ.ศ. 2522 ส่วนขยาย ครั้งที่ 1 ที่ ส.น.อ.ต. 018/2558 ลงวันที่ 4 สิงหาคม 2558 มีเนื้อที่โครงการ 312 ไร่ 46.23 ตารางวา ขยายการประกอบอุตสาหกรรมโดยการ ติดตั้งเครื่องจักรเพิ่มเติม

2) ตามหนังสืออนุญาตให้ประกอบกิจการในนิคมอุตสาหกรรมตามพระราชบัญญัติ การนิคมอุตสาหกรรมแห่งประเทศไทย พ.ศ. 2522 ส่วนขยาย ครั้งที่ 2 ที่ ส.น.อ.ต. 031/2559 ลงวันที่ 16 พฤศจิกายน 2559 มีเนื้อที่โครงการ 312 ไร่ 46.23 ตารางวา ขยายการประกอบอุตสาหกรรมโดย การก่อสร้างอาคารโรงงานเพิ่มเติม การต่อเติมอาคารโรงงานเดิมและการติดตั้งเครื่องจักรเพิ่มเติม

3) ตามหนังสืออนุญาตให้ประกอบกิจการในนิคมอุตสาหกรรมตามพระราชบัญญัติ การนิคมอุตสาหกรรมแห่งประเทศไทย พ.ศ. 2522 ส่วนขยาย ครั้งที่ 2 ที่ ส.น.อ.ต. 011/2560 ลงวันที่ 23 มีนาคม 2560 มีเนื้อที่โครงการ 312 ไร่ 46.23 ตารางวา ขยายการประกอบอุตสาหกรรมโดยการ ก่อสร้างอาคารโรงงานเพิ่มเติมและการติดตั้งเครื่องจักรเพิ่มเติม

4) ตามหนังสืออนุญาตให้ประกอบกิจการในนิคมอุตสาหกรรมตามพระราชบัญญัติ การนิคมอุตสาหกรรมแห่งประเทศไทย พ.ศ. 2522 ส่วนขยาย ครั้งที่ 3 ที่ ส.น.อ.ต.(รย.) 011/2562 ลง วันที่ 23 สิงหาคม 2562 มีเนื้อที่โครงการ 312 ไร่ 46.23 ตารางวา ขยายการประกอบอุตสาหกรรม โดยการติดตั้งเครื่องจักรเพิ่มเติม

5) ตามหนังสืออนุญาตให้ประกอบกิจการในนิคมอุตสาหกรรมตามพระราชบัญญัติ การนิคมอุตสาหกรรมแห่งประเทศไทย พ.ศ. 2522 ส่วนขยาย ครั้งที่ 4 ที่ 2-25-1-302-00239-2565

ลงวันที่ 2 ธันวาคม 2565 มีเนื้อที่โครงการ 312 ไร่ 46.23 ตารางวา ขยายการประกอบอุตสาหกรรม โดยการติดตั้งเครื่องจักรเพิ่มเติม

(4) หนังสืออนุญาตให้ประกอบกิจการในนิคมอุตสาหกรรม ตามพระราชบัญญัติ การนิคมอุตสาหกรรมแห่งประเทศไทย พ.ศ. 2522 ฉบับต่ออายุ (ตามแบบ กนอ. 03/6)

ทางโครงการได้รับหนังสืออนุญาตให้ประกอบกิจการในนิคมอุตสาหกรรม ตาม พระราชบัญญัติการนิคมอุตสาหกรรมแห่งประเทศไทย พ.ศ. 2522 ฉบับต่ออายุ ตามลำดับในแต่ละ ช่วงเวลาจนถึงปัจจุบันและสรุปสาระหลักตามระบุในเอกสารดังกล่าวได้ดังนี้ กล่าวคือ

1) ตามหนังสืออนุญาตให้ประกอบกิจการในนิคมอุตสาหกรรมตาม พระราชบัญญัติการนิคมอุตสาหกรรมแห่งประเทศไทย พ.ศ. 2522 ฉบับต่ออายุ ครั้งที่ 1 ที่ สน.อต. 018/2559 ลงวันที่ 16 มีนาคม 2559 มีเนื้อที่โครงการ 312 ไร่ 46.23 ตารางวา

2) ตามหนังสืออนุญาตให้ใช้ที่ดินและประกอบกิจการในนิคมอุตสาหกรรมตาม พระราชบัญญัติการนิคมอุตสาหกรรมแห่งประเทศไทย พ.ศ. 2522 ที่ 2-25-1-109-81185-2563 ลง วันที่ 9 มีนาคม 2564 มีเนื้อที่โครงการ 312 ไร่ 46.23 ตารางวา ผู้ประกอบกิจการต้องปฏิบัติตาม เงื่อนไขแนบท้ายใบอนุญาตให้ใช้ที่ดินและประกอบกิจการในนิคมอุตสาหกรรม จำนวน 17 ข้อ ดังนี้

(ก) ต้องปฏิบัติตามข้อบังคับคณะกรรมการนิคมอุตสาหกรรมแห่งประเทศไทย ว่าด้วย หลักเกณฑ์ วิธีการและเงื่อนไขในการประกอบกิจการในนิคมอุตสาหกรรม พ.ศ. 2551 และ ฉบับที่แก้ไขเพิ่มเติม

(ข) ในการประกอบกิจการที่ได้รับอนุญาตหากมีกฎหมายอื่นที่เกี่ยวข้อง จะต้องได้รับอนุญาตจากส่วนราชการที่เกี่ยวข้องด้วยและจะต้องปฏิบัติตามอย่างเคร่งครัด

(ค) ต้องปฏิบัติตามมาตรการป้องกันและแก้ไขผลกระทบสิ่งแวดล้อมและ มาตรการติดตามตรวจสอบคุณภาพสิ่งแวดล้อมที่เสนอไว้ในรายงานการวิเคราะห์ผลกระทบ สิ่งแวดล้อมโครงการของนิคมอุตสาหกรรมที่ผู้ประกอบกิจการตั้งอยู่ เฉพาะในส่วนที่กำหนดให้ ผู้ประกอบการเป็นผู้รับผิดชอบ

(ง) กรณีที่ผู้ประกอบกิจการก่อให้เกิดความเสียหาย อันเนื่องจากการประกอบ กิจการของตน ผู้ประกอบกิจการนั้นจะต้องรับผิดชอบต่อความเสียหาย พื้นฟู ตลอดจนดำเนินการอื่น ๆ เพื่อบรรเทาความเสียหายนั้น และในกรณีที่จำเป็น กนอ. อาจเข้าดำเนินการหรือมอบหมายบุคคล อื่นให้เข้าดำเนินการแก้ไขความเสียหาย พื้นฟู ตลอดจนดำเนินการอื่น ๆ ได้ โดยผู้ประกอบกิจการ ต้องเป็นผู้รับผิดชอบค่าใช้จ่ายทั้งหมดที่เกิดขึ้นจากการดำเนินการดังกล่าว

(จ) ต้องมีและใช้ระบบบำบัดน้ำเสียเบื้องต้นที่มีขนาดและประสิทธิภาพเพียงพอที่จะปรับปรุงคุณภาพน้ำทิ้งทั้งหมดของโรงงาน ให้มีคุณลักษณะเป็นไปตามมาตรฐานที่ กนอ. กำหนด ตลอดเวลาทำงาน

(ง) ต้องดำเนินการจัดการกากตะกอนระบบบำบัดน้ำเสีย และดำเนินการจัดการกากอุตสาหกรรมจากกระบวนการผลิตให้ถูกต้องตามหลักวิชาการ มิให้เป็นที่เดือดร้อนรำคาญหรือเป็นอันตรายต่อผู้อยู่ใกล้เคียงและต้องได้รับความเห็นชอบจาก กนอ. และต้องปฏิบัติตามประกาศกระทรวงอุตสาหกรรม เรื่อง การกำจัดสิ่งปฏิกูลหรือวัสดุที่ไม่ใช้แล้ว พ.ศ. 2548

(ข) ต้องมีและใช้ระบบขจัดกลิ่นฝุ่นละอองหรือวัตถุมีพิษที่มีขนาดและประสิทธิภาพเพียงพอ เพื่อป้องกันมิให้เกิดเหตุเดือดร้อนรำคาญหรือเป็นอันตรายต่อผู้ปฏิบัติงานและผู้อยู่ใกล้เคียงตลอดเวลาทำงาน

(ข) ต้องปฏิบัติตามมาตรการป้องกันและลดผลกระทบสิ่งแวดล้อม และมาตรการติดตามตรวจสอบคุณภาพสิ่งแวดล้อมตามที่เสนอไว้ในรายงานการวิเคราะห์ผลกระทบสิ่งแวดล้อมโครงการโรงงานผลิตแผ่นอลูมิเนียม (ส่วนขยาย) ของบริษัท ยูเอซีเจ (ประเทศไทย) จำกัด ตั้งอยู่ที่นิคมอุตสาหกรรมอมตะซิตี้ ระยอง ตำบลมาบยางพร อำเภอบลุกแดง จังหวัดระยอง ตามหนังสือสำนักงานนโยบายและแผนทรัพยากรธรรมชาติและสิ่งแวดล้อม ที่ ทส 1009.3/1021 ลงวันที่ 26 มกราคม 2559

(ณ) ให้ปฏิบัติตามประกาศกระทรวงทรัพยากรธรรมชาติและสิ่งแวดล้อม เรื่อง กำหนดโครงการ กิจการหรือการดำเนินการ ซึ่งต้องจัดทำรายงานการประเมินผลกระทบสิ่งแวดล้อม และหลักเกณฑ์ วิธีการและเงื่อนไขในการจัดทำรายงานประเมินผลกระทบสิ่งแวดล้อม พ.ศ. 2562 กำหนดไว้ก่อนการดำเนินการและต้องได้รับความเห็นชอบและอนุญาตจากสำนักงานนโยบายและแผนทรัพยากรธรรมชาติและสิ่งแวดล้อม (สผ.)

(ญ) หากมีความประสงค์ที่จะขอเปลี่ยนแปลงรายละเอียดโครงการและหรือมาตรการป้องกันและแก้ไขผลกระทบสิ่งแวดล้อมและมาตรการติดตามตรวจสอบผลกระทบสิ่งแวดล้อม บริษัทฯ ต้องเสนอรายละเอียดของการเปลี่ยนแปลงดังกล่าวต่อหน่วยงานที่มีอำนาจหน้าที่ในการพิจารณาอนุมัติหรืออนุญาตดำเนินการ ตามมาตรการป้องกันและแก้ไขผลกระทบสิ่งแวดล้อมกำหนดและต้องได้รับอนุญาตให้ความเห็นชอบก่อนการดำเนินการใด ๆ

(ฎ) ต้องดำเนินการควบคุม ดูแล การจัดการสิ่งแวดล้อมในพื้นที่ให้เรียบร้อย และเป็นไปตามกฎหมายและหรือระเบียบที่เกี่ยวข้องตลอดระยะเวลาประกอบกิจการและปฏิบัติการ ตามการจัดการด้านความปลอดภัย อาชีวอนามัย และสภาพแวดล้อมในการทำงานให้เป็นไปตามกฎกระทรวงและกฎหมายที่เกี่ยวข้องตลอดเวลาการประกอบกิจการ

(ฏ) ให้จัดเก็บวัตถุดิบ ผลิตภัณฑ์ และภาชนะบรรจุหรือวัสดุปนเปื้อนที่ไม่ใช้แล้วภายในอาคารที่มีหลังคาและพื้นคอนกรีตเสริมเหล็ก ในกรณีเป็นของเหลว เช่น น้ำมัน สารละลาย สารไวไฟ เคมีภัณฑ์ เป็นต้น ต้องบรรจุในภาชนะที่มีฝาปิดมิดชิดและมีเชือกหรือกำแพงคอนกรีตโดยรอบพื้นที่จัดเก็บด้วย

(ฐ) ต้องปฏิบัติตามข้อกำหนดเกี่ยวกับการควบคุม ดูแล การป้องกันเหตุเดือดร้อนรำคาญ การป้องกันความเสียหายและการป้องกันอันตรายในการประกอบกิจการโรงงานที่ออกตามพระราชบัญญัติโรงงาน พ.ศ. 2535

(ฑ) ต้องจัดให้มีบุคลากรเจ้าหน้าที่วิชาชีพด้านความปลอดภัยและเจ้าหน้าที่วิชาชีพด้านสิ่งแวดล้อมประจำโรงงานตามที่กฎหมายกำหนด

(ฒ) ห้ามมีการพักอาศัยในพื้นที่ดินและพื้นที่การประกอบกิจการ

(ณ) หากการนิคมอุตสาหกรรมแห่งประเทศไทยตรวจสอบการปฏิบัติตามเงื่อนไขการประกอบกิจการในนิคมอุตสาหกรรม และพบว่าผู้ประกอบการอุตสาหกรรมไม่ปฏิบัติตามเงื่อนไขที่ได้รับอนุญาต การนิคมอุตสาหกรรมแห่งประเทศไทยจะระงับให้ใช้ที่ดินเพื่อประกอบอุตสาหกรรม

(ด) หากผู้ประกอบการประสงค์จะอุทธรณ์หรือโต้แย้งคำสั่งนี้ ให้ยื่นอุทธรณ์หรือโต้แย้งคำสั่งดังกล่าวต่อเจ้าหน้าที่ผู้ทำคำสั่งภายในสิบห้าวัน นับแต่วันที่ทราบคำสั่งนี้ ตามพระราชบัญญัติวิธีปฏิบัติราชการทางปกครอง พ.ศ. 2539

1.3 สารสำคัญของการเปลี่ยนแปลงรายละเอียดโครงการ

ปัจจุบันโครงการ ฯ มีความประสงค์ที่จะขอเปลี่ยนแปลงรายละเอียดโครงการให้สอดคล้องกับการดำเนินการจริงและเพื่อความชัดเจนในการเฝ้าระวังคุณภาพอากาศจากปล่อง ประกอบด้วย

(1) ขอเปลี่ยนแปลงการใช้ประโยชน์ที่ดินและการใช้อาคารต่าง ๆ ที่สอดคล้องตามข้อเท็จจริงและทบทวนความละเอียดแม่นยำของการประโยชน์ที่ดินในกิจกรรมต่าง ๆ

(2) ขอปรับค่าอัตราการระบายไดออกซินและฟูแรน (Dioxin/Furan) ของปล่อง Melting&Holding 2 (5MF, 2-3SWF) ปล่อง Melting&Holding 3 และปล่อง Delacquering เพื่อให้เกิดความชัดเจนและเป็นการนำเสนอที่เป็นสากล เนื่องจากโดยปกติจากการตรวจสอบการกำหนดค่ามาตรฐานคุณภาพอากาศจากปล่องจะระบุเป็นสารประกอบไดออกซิน (PCDD/PCDFs)

(3) เพิ่มทางเลือกของการนำ Dross ที่นำออกจากโครงการให้กับคู่ค้านำไปผ่านกระบวนการ Dross Recovery ก่อนนำกลับมาใช้เป็นวัตถุดิบตั้งต้นของโครงการที่เรียกว่า Dross - reclaimed ingot

ทั้งนี้ในการเปลี่ยนแปลงรายละเอียดโครงการดังกล่าวข้างต้น มิได้ทำให้กำลังการผลิตแผ่นอลูมิเนียมเพิ่มขึ้นจากเดิมแต่ประการใด

1.4 เหตุผลในการจัดทำรายงานการเปลี่ยนแปลงรายละเอียดโครงการ

ตามมาตรการป้องกันและแก้ไขผลกระทบสิ่งแวดล้อมของโครงการที่ได้รับการพิจารณาเห็นชอบจากสำนักงานนโยบายและแผนทรัพยากรธรรมชาติและสิ่งแวดล้อม (สผ.) ระบุว่า ในกรณีที่บริษัท ยูเอซีเจ (ประเทศไทย) จำกัด มีความจำเป็นต้องเปลี่ยนแปลงรายละเอียดโครงการ หรือมาตรการป้องกันและแก้ไขผลกระทบสิ่งแวดล้อมหรือมาตรการติดตามตรวจสอบผลกระทบสิ่งแวดล้อมตามที่ได้เสนอไว้ในรายงานการประเมินผลกระทบสิ่งแวดล้อมที่ได้รับความเห็นชอบไว้แล้ว ให้บริษัท ยูเอซีเจ (ประเทศไทย) จำกัด แจ้งให้หน่วยงานที่มีอำนาจหน้าที่ในการพิจารณาอนุมัติหรืออนุญาตดำเนินการดังนี้

- หากหน่วยงานผู้อนุมัติหรืออนุญาตเห็นว่าการเปลี่ยนแปลงดังกล่าวเกิดผลดีต่อสิ่งแวดล้อมหรือเทียบเท่ามาตรการที่กำหนดไว้ในรายงานการประเมินผลกระทบสิ่งแวดล้อมที่ได้รับความเห็นชอบไว้แล้ว ให้หน่วยงานผู้อนุมัติหรืออนุญาตรับจดแจ้งให้เป็นไปตามหลักเกณฑ์และ

เงื่อนไขที่กำหนดไว้ในกฎหมายนั้น ๆ ต่อไป พร้อมกับให้จัดทำสำเนาการเปลี่ยนแปลงดังกล่าวข้างต้นที่รับจดแจ้งไว้ แจ้งให้สำนักงานนโยบายและแผนทรัพยากรธรรมชาติและสิ่งแวดล้อมเพื่อทราบ

- หากหน่วยงานผู้อนุมัติหรืออนุญาตเห็นว่าการเปลี่ยนแปลงดังกล่าวอาจกระทบต่อสาระสำคัญในรายงานการประเมินผลกระทบสิ่งแวดล้อมที่ได้รับความเห็นชอบไว้แล้ว ให้หน่วยงานผู้อนุมัติหรืออนุญาตจัดส่งรายงานการเปลี่ยนแปลงดังกล่าวให้สำนักงานนโยบายและแผนทรัพยากรธรรมชาติและสิ่งแวดล้อมเพื่อให้คณะกรรมการผู้ชำนาญการพิจารณารายงานการประเมินผลกระทบสิ่งแวดล้อม (คชก.) ชุดที่เกี่ยวข้องให้ความเห็นชอบประกอบก่อนดำเนินการเปลี่ยนแปลงและเมื่อโครงการได้รับอนุมัติหรืออนุญาตให้มีการเปลี่ยนแปลงให้หน่วยงานผู้อนุมัติหรืออนุญาตแจ้งผลการเปลี่ยนแปลงดังกล่าวให้สำนักงานนโยบายและแผนทรัพยากรธรรมชาติและสิ่งแวดล้อมเพื่อทราบ

ดังนั้นบริษัท ยูเอซีเจ (ประเทศไทย) จำกัด จึงมอบหมายให้บริษัท คอนซัลแทนท์ ออฟ เทคโนโลยี จำกัด ซึ่งได้รับใบอนุญาตเป็นผู้มีสิทธิจัดทำรายงานการประเมินผลกระทบสิ่งแวดล้อมจากทางสำนักงานนโยบายและแผนทรัพยากรธรรมชาติและสิ่งแวดล้อม (สผ.) เป็นผู้จัดทำรายงานการเปลี่ยนแปลงรายละเอียดโครงการ เพื่อเสนอต่อสำนักงานนโยบายและแผนทรัพยากรธรรมชาติและสิ่งแวดล้อม (สผ.) เพื่อพิจารณาตามขั้นตอนต่อไป

1.5 วัตถุประสงค์ในการประเมินผลกระทบสิ่งแวดล้อม

การศึกษาและประเมินผลกระทบสิ่งแวดล้อมการเปลี่ยนแปลงรายละเอียดโครงการบริษัทที่ปรึกษาได้กำหนดวัตถุประสงค์ในการศึกษาดังนี้

(1) เพื่อศึกษารายละเอียดและส่วนประกอบต่าง ๆ ของโครงการ ในเชิงเปรียบเทียบก่อนและหลังการเปลี่ยนแปลงรายละเอียดโครงการ ซึ่งอาจก่อให้เกิดผลกระทบต่อสิ่งแวดล้อมในพื้นที่โครงการและที่โครงการอาจได้รับผลกระทบจากสิ่งแวดล้อมเหล่านั้น ผลจากการศึกษาในส่วนนี้จะใช้เป็นข้อมูลพื้นฐานที่สำคัญในการประเมินผลกระทบสิ่งแวดล้อมของโครงการต่อไป

(2) เพื่อประเมินผลกระทบของโครงการ ในเชิงเปรียบเทียบก่อนและหลังการเปลี่ยนแปลงรายละเอียดโครงการ

(3) เพื่อเสนอมาตรการป้องกันและแก้ไขผลกระทบสิ่งแวดล้อมที่อาจเกิดจากการดำเนินโครงการหลังการเปลี่ยนแปลงรายละเอียดโครงการ โดยปรับปรุงและเพิ่มเติมตามที่ได้ระบุไว้ในรายงานการเปลี่ยนแปลงรายละเอียดโครงการในรายงานการประเมินผลกระทบสิ่งแวดล้อมโครงการโรงงานผลิตแผ่นอลูมิเนียม (ส่วนขยาย) (ครั้งที่ 3) ฉบับสมบูรณ์

(4) เพื่อเสนอมาตรการในการติดตามตรวจสอบผลกระทบสิ่งแวดล้อมที่อาจเกิดขึ้นจากการดำเนินโครงการหลังการเปลี่ยนแปลงรายละเอียดโครงการ โดยปรับปรุงและเพิ่มเติมตามที่ได้ระบุไว้ในรายงานการเปลี่ยนแปลงรายละเอียดโครงการในรายงานการประเมินผลกระทบสิ่งแวดล้อมโครงการโรงงานผลิตแผ่นอลูมิเนียม (ส่วนขยาย) (ครั้งที่ 3) ฉบับสมบูรณ์

1.6 ข้อมูลเปรียบเทียบโครงการก่อนและภายหลังการเปลี่ยนแปลงรายละเอียดโครงการ

สำหรับสรุปสถานภาพของโครงการก่อนการเปลี่ยนแปลงรายละเอียดโครงการเปรียบเทียบกับภายหลังการเปลี่ยนแปลงรายละเอียดโครงการดังแสดงในตารางที่ 1.6-1

ตารางที่ 1.6-1

ข้อมูลเปรียบเทียบโครงการก่อนการเปลี่ยนแปลงรายละเอียดโครงการและภายหลังการเปลี่ยนแปลงรายละเอียดโครงการ

รายการ	ก่อนการเปลี่ยนแปลง	ภายหลังการเปลี่ยนแปลง	หมายเหตุ
1. กำลังการผลิต	600,000 ตัน/ปี	600,000 ตัน/ปี	ไม่เปลี่ยนแปลง
2. วัตถุดิบ			
ปริมาณ (ตัน/เดือน)			
2.1 Ingot	26,443	26,443	ไม่เปลี่ยนแปลง
2.2 Additive/Master Alloy	1,333	1,333	ไม่เปลี่ยนแปลง
2.3 In Market Scrap	26,257	25,256	ลดลง 1,001 ตัน/เดือน จากการนำ Dross-reclaimed ingot มาใช้เป็นวัตถุดิบ
2.4 Dross-reclaimed ingot	0	985	เพิ่มขึ้น 985 ตัน/เดือน ซึ่งเป็นเพิ่มทางเลือกของการนำ Dross ที่นำออกจากโครงการให้กับคู่ค้านำไปผ่านกระบวนการ Dross Recovery ก่อนนำกลับมาใช้เป็นวัตถุดิบตั้งต้นของโครงการ ซึ่งทำให้ลดการใช้ In Market Scrap
2.5 Recycle Scrap	27,435	27,435	ไม่เปลี่ยนแปลง
2.6 Used Beverage Container	4,991	4,991	ไม่เปลี่ยนแปลง
พื้นที่จัดเก็บ			
2.1 Ingot	ลานคอนกรีต ขนาด 10,343 ตารางเมตร	ลานคอนกรีต ขนาด 10,343 ตารางเมตร	ไม่เปลี่ยนแปลง
2.2 เศษอลูมิเนียม (In Market Scrap)	พื้นที่เก็บเศษอลูมิเนียม (Scrap Yard) ขนาดพื้นที่ 10,224 ตารางเมตร	พื้นที่เก็บเศษอลูมิเนียม (Scrap Yard) ขนาดพื้นที่ 10,224 ตารางเมตร	ไม่เปลี่ยนแปลง
2.3 เศษอลูมิเนียมจากกระบวนการผลิต (Recycle Scrap)	พื้นที่เก็บเศษอลูมิเนียม (Scrap Yard) ขนาดพื้นที่ 10,224 ตารางเมตร	พื้นที่เก็บเศษอลูมิเนียม (Scrap Yard) ขนาดพื้นที่ 10,224 ตารางเมตร	ไม่เปลี่ยนแปลง
2.4 กระป๋องอลูมิเนียมที่ใช้แล้ว (Used Beverage Container)	Warehouse ขนาดพื้นที่ 8,943 ตารางเมตร	Warehouse ขนาดพื้นที่ 8,943 ตารางเมตร	ไม่เปลี่ยนแปลง
2.5 Additive/Master Alloy	Warehouse และ Casting Warehouse ขนาดพื้นที่รวม 8,894 ตารางเมตร	Warehouse และ Casting Warehouse ขนาดพื้นที่รวม 8,894 ตารางเมตร	ไม่เปลี่ยนแปลง

ตารางที่ 1.6-1 (ต่อ)

รายการ	ก่อนการเปลี่ยนแปลง	ภายหลังการเปลี่ยนแปลง	หมายเหตุ
3. เชื้อเพลิง			
3.1 Natural Gas	149,908 ตัน/เดือน	149,908 ตัน/เดือน	ไม่เปลี่ยนแปลง
3.2 Diesel Oil	2,500 ตัน/เดือน	2,500 ตัน/เดือน	ไม่เปลี่ยนแปลง
พื้นที่จัดเก็บ	ถังเก็บน้ำมันดีเซล ขนาดความจุ 20 ลูกบาศก์เมตร	ถังเก็บน้ำมันดีเซล ขนาดความจุ 20 ลูกบาศก์เมตร	ไม่เปลี่ยนแปลง
4. สารเคมี			
4.1 ชนิดและปริมาณการใช้สารเคมี (ตัน/ปี)			
- สารกำจัดออกไซด์ (Flux)	1,536	1,536	ไม่เปลี่ยนแปลง
- กรดกำมะถัน (Sulfuric Acid 50%)	418	418	ไม่เปลี่ยนแปลง
- โซดาไฟ (Caustic Soda 50%)	530	530	ไม่เปลี่ยนแปลง
- น้ำมันหล่อลื่น (Lubricant oil)	37	37	ไม่เปลี่ยนแปลง
ใช้ในการหล่อเย็นแท่งอลูมิเนียม			
- น้ำมันหล่อเย็น (Soluble oil)	707	707	ไม่เปลี่ยนแปลง
ใช้หล่อลื่นแผ่นขดรีด			
- น้ำมันหล่อเย็น (Rolling oil)	2,262	2,262	ไม่เปลี่ยนแปลง
ใช้เป็นน้ำมันรีดแผ่นอลูมิเนียม			
- สารเคลือบผิวด้วยวิธีเปลี่ยนแปลงทางเคมี (Chemical Conversion Coating Agent)	815	815	ไม่เปลี่ยนแปลง
- สี (Paints)	4,453	4,453	ไม่เปลี่ยนแปลง
- ตัวทำละลาย (Solvent)	539	539	ไม่เปลี่ยนแปลง
- น้ำมันหล่อเย็น (Cutting oil)	5	5	ไม่เปลี่ยนแปลง
- Nisseki Polybutene HV-100	0.37	0.37	ไม่เปลี่ยนแปลง
- NS-CLEAN 100	0.37	0.37	ไม่เปลี่ยนแปลง
- UNICUT SC15	0.1	0.1	ไม่เปลี่ยนแปลง
- BLUEBE LB10	0.11	0.11	ไม่เปลี่ยนแปลง
- UCON™ Quenchant A	0.10	0.10	ไม่เปลี่ยนแปลง
- Nocolok Zn Flux	242	242	ไม่เปลี่ยนแปลง
- Nocolok Flux Drystatic	286	286	ไม่เปลี่ยนแปลง
- Paraloid B-67 100%	216	216	ไม่เปลี่ยนแปลง
- Dowanol PM Glycol Ether	286	286	ไม่เปลี่ยนแปลง
- Dowanol PNP Glycol Ether	432	432	ไม่เปลี่ยนแปลง
- สังกะสี (Zinc wire)	119	119	ไม่เปลี่ยนแปลง

ตารางที่ 1.6-1 (ต่อ)

รายการ	ก่อนการเปลี่ยนแปลง	ภายหลังการเปลี่ยนแปลง	หมายเหตุ
- Hydraulic Oil	90	90	ไม่เปลี่ยนแปลง
- Boiler Agent	93	93	ไม่เปลี่ยนแปลง
- น้ำมันหล่อลื่น (Mineral Oil)	96	96	ไม่เปลี่ยนแปลง
- Meicool 3595	7	7	ไม่เปลี่ยนแปลง
5. ผลิตภัณฑ์ (ตัน/ปี)			
- Aluminum Flat Rolled Products	552,420	552,420	ไม่เปลี่ยนแปลง
- Aluminum Billet	30,132	30,132	ไม่เปลี่ยนแปลง
- Aluminum Extruded Products	17,388	17,388	ไม่เปลี่ยนแปลง
- Aluminum Compressor Wheel	60	60	ไม่เปลี่ยนแปลง
พื้นที่จัดเก็บ	พื้นที่ลานคอนกรีตมีหลังคาคลุม ขนาด 8,640 ตารางเมตร	พื้นที่ลานคอนกรีตมีหลังคาคลุม ขนาด 8,640 ตารางเมตร	ไม่เปลี่ยนแปลง
6. ระบบสาธารณูปโภคและสาธารณูปการ			
6.1 น้ำใช้			
- แหล่งที่มา	นิคมอุตสาหกรรมอมตะซิตี้ ระยอง	นิคมอุตสาหกรรมอมตะซิตี้ ระยอง	ไม่เปลี่ยนแปลง
- ปริมาณ (ลูกบาศก์เมตร/วัน)	7,533	7,533	ไม่เปลี่ยนแปลง
* Casting Pool	2,570	2,570	ไม่เปลี่ยนแปลง
* RO Water	2,397	2,397	ไม่เปลี่ยนแปลง
* Indirect Cooling	1,736	1,736	ไม่เปลี่ยนแปลง
* Compressor Wheel	1	1	ไม่เปลี่ยนแปลง
* Die Cleaning (Extrusion)	36	36	ไม่เปลี่ยนแปลง
* Indirect and Direct Cooling (Extrusion)	504	504	ไม่เปลี่ยนแปลง
* RO Water Equipment (Extrusion)	172	172	ไม่เปลี่ยนแปลง
* Solar Cell Washing	1	1	ไม่เปลี่ยนแปลง
* Office	77	77	ไม่เปลี่ยนแปลง
* Canteen	39	39	ไม่เปลี่ยนแปลง
6.2 ไฟฟ้า			
- แหล่งที่มา	การไฟฟ้าส่วนภูมิภาค และไฟฟ้าจากพลังงานแสงอาทิตย์ (18.218 เมกะวัตต์ (18,218.2 กิโลวัตต์))	การไฟฟ้าส่วนภูมิภาค และไฟฟ้าจากพลังงานแสงอาทิตย์ (18.218 เมกะวัตต์ (18,218.2 กิโลวัตต์))	ไม่เปลี่ยนแปลง

ตารางที่ 1.6-1 (ต่อ)

รายการ	ก่อนการเปลี่ยนแปลง	ภายหลังการเปลี่ยนแปลง	หมายเหตุ
- ปริมาณ (KVA)	210,300	210,300	ไม่เปลี่ยนแปลง
6.3 ไอ่น้ำ			
- แหล่งที่มา	หม้อไอน้ำ จำนวน 5 ชุด	หม้อไอน้ำ จำนวน 5 ชุด	ไม่เปลี่ยนแปลง
- ปริมาณ (ตัน/ชั่วโมง)	32	32	ไม่เปลี่ยนแปลง
7. มลพิษ			
7.1 อากาศจากปล่อง			
จำนวนปล่อง	54 ปล่อง	54 ปล่อง	ไม่เปลี่ยนแปลง
7.2 น้ำเสีย			
- ปริมาณน้ำเสีย (ลูกบาศก์เมตร/วัน)	5,540	5,540	ไม่เปลี่ยนแปลง
* น้ำเสียจากอาคารสำนักงานและพนักงาน	116	116	ไม่เปลี่ยนแปลง
* น้ำเสียจากกระบวนการผลิตที่ไม่ต้องทำการบำบัดขั้นต้น	2,656	2,656	ไม่เปลี่ยนแปลง
* น้ำเสียจากกระบวนการผลิตที่ต้องทำการบำบัดขั้นต้น	2,768	2,768	ไม่เปลี่ยนแปลง
- การจัดการน้ำเสีย			
การบำบัดน้ำเสียเบื้องต้นด้วยระบบบำบัดน้ำเสียทางเคมี (ลูกบาศก์เมตร/วัน)			
* Wastewater Treatment Casting Process			
· ชุดที่ 1	816	816	ไม่เปลี่ยนแปลง
· ชุดที่ 2	1,068	1,068	ไม่เปลี่ยนแปลง
· ชุดที่ 3	816	816	ไม่เปลี่ยนแปลง
* Wastewater Treatment Chemical Conversion Process (Phosphate Wastewater)			
· ชุดที่ 1	120	120	ไม่เปลี่ยนแปลง
· ชุดที่ 2	192	192	ไม่เปลี่ยนแปลง

ตารางที่ 1.6-1 (ต่อ)

รายการ	ก่อนการเปลี่ยนแปลง	ภายหลังการเปลี่ยนแปลง	หมายเหตุ
<ul style="list-style-type: none"> * Wastewater Treatment Etching Process <ul style="list-style-type: none"> · ชุดที่ 1 · ชุดที่ 2 * Hot Rolling Process <ul style="list-style-type: none"> · ชุดที่ 1 · ชุดที่ 2 	<p>360</p> <p>360</p> <p>50</p> <p>50</p> <p>ก่อนส่งเข้าสู่ระบบบำบัดน้ำเสียส่วนกลาง ของนิคมอุตสาหกรรมอมตะซิตี้ ระยอง</p>	<p>360</p> <p>360</p> <p>50</p> <p>50</p> <p>ก่อนส่งเข้าสู่ระบบบำบัดน้ำเสียส่วนกลาง ของนิคมอุตสาหกรรมอมตะซิตี้ ระยอง</p>	<p>ไม่เปลี่ยนแปลง</p> <p>ไม่เปลี่ยนแปลง</p> <p>ไม่เปลี่ยนแปลง</p> <p>ไม่เปลี่ยนแปลง</p>
<ul style="list-style-type: none"> - บ่อพักน้ำทิ้ง (Retention Pond) - Emergency Tank 	<p>ขนาด 3,500 ลูกบาศก์เมตร จำนวน 1 บ่อ</p> <p>ขนาด 2,200 ลูกบาศก์เมตร จำนวน 1 บ่อ และ ขนาด 3,500 ลูกบาศก์เมตร จำนวน 1 บ่อ</p>	<p>ขนาด 3,500 ลูกบาศก์เมตร จำนวน 1 บ่อ</p> <p>ขนาด 2,200 ลูกบาศก์เมตร จำนวน 1 บ่อ และ ขนาด 3,500 ลูกบาศก์เมตร จำนวน 1 บ่อ</p>	<p>ไม่เปลี่ยนแปลง</p> <p>ไม่เปลี่ยนแปลง</p>
<p>7.3 กากของเสีย</p> <ul style="list-style-type: none"> - กากของเสียทั่วไป <ul style="list-style-type: none"> * ปริมาณ (ตัน/เดือน) * พื้นที่จัดเก็บ 	<p>36</p> <p>พื้นที่เก็บกากของเสียทั่วไป 1</p> <p>พื้นที่เก็บกากของเสียทั่วไป 2</p> <p>อาคารเก็บกากของเสียรีไซเคิล 1</p> <p>อาคารเก็บกากของเสียรีไซเคิล 2</p> <p>อาคารเก็บกากของเสียรีไซเคิล 3</p>	<p>36</p> <p>พื้นที่เก็บกากของเสียทั่วไป 1</p> <p>พื้นที่เก็บกากของเสียทั่วไป 2</p> <p>อาคารเก็บกากของเสียรีไซเคิล 1</p> <p>อาคารเก็บกากของเสียรีไซเคิล 2</p> <p>อาคารเก็บกากของเสียรีไซเคิล 3</p>	<p>ไม่เปลี่ยนแปลง</p> <p>ไม่เปลี่ยนแปลง</p> <p>ไม่เปลี่ยนแปลง</p> <p>ไม่เปลี่ยนแปลง</p> <p>ไม่เปลี่ยนแปลง</p>
<ul style="list-style-type: none"> * การจัดการ 	<p>ส่งให้กับหน่วยงานที่รับผิดชอบรับไปกำจัด</p>	<p>ส่งให้กับหน่วยงานที่รับผิดชอบรับไปกำจัด</p>	<p>ไม่เปลี่ยนแปลง</p>
<ul style="list-style-type: none"> - กากของเสียอุตสาหกรรม (ตัน/เดือน) <ul style="list-style-type: none"> * กากอลูมิเนียม (Dross) <ul style="list-style-type: none"> · กากอลูมิเนียมที่ส่งกำจัดยัง หน่วยงานภายนอกฯ · กากอลูมิเนียม (Dross) ที่ใช้เครื่องบำบัด Dross ก่อนส่งกำจัดยังหน่วยงานภายนอกฯ 	<p>1,922</p> <p>1,240</p>	<p>1,922</p> <p>1,240</p>	<p>ไม่เปลี่ยนแปลง</p> <p>ไม่เปลี่ยนแปลง</p>

ตารางที่ 1.6-1 (ต่อ)

รายการ	ก่อนการเปลี่ยนแปลง	ภายหลังการเปลี่ยนแปลง	หมายเหตุ
<ul style="list-style-type: none"> * เศษอลูมิเนียม (Scrap) · เศษอลูมิเนียมที่ส่งกำจัดยัง หน่วยงานภายนอกฯ * กากตะกอนจากระบบบำบัดน้ำเสีย * อีฐทนไฟ * น้ำมันเสีย (Waste Oil) * Cartridge Filter * กากสี (Paint) * Thick Caustic Alkali * แผงเซลล์แสงอาทิตย์ที่หมดอายุการใช้งาน * Waste from Aluminium Coating * การจัดการ * พื้นที่จัดเก็บ 	<p>4,867</p> <p>420</p> <p>195</p> <p>39</p> <p>3.5</p> <p>74</p> <p>60</p> <p>933 ตัน/25 ปี</p> <p>62</p> <p>ส่งให้กับหน่วยงานที่ได้รับอนุญาต จากกรมโรงงานอุตสาหกรรมนำไปกำจัด</p> <p>พื้นที่เก็บเศษอลูมิเนียม</p> <p>พื้นที่เก็บกากอลูมิเนียม</p> <p>อาคารเก็บกากของเสีย 1</p> <p>อาคารเก็บกากของเสีย 2</p> <p>อาคารระบบบำบัดน้ำเสีย</p> <p>พื้นที่เก็บอีฐทนไฟ</p>	<p>4,867</p> <p>420</p> <p>195</p> <p>39</p> <p>3.5</p> <p>74</p> <p>60</p> <p>933 ตัน/25 ปี</p> <p>62</p> <p>ส่งให้กับหน่วยงานที่ได้รับอนุญาต จากกรมโรงงานอุตสาหกรรมนำไปกำจัด</p> <p>พื้นที่เก็บเศษอลูมิเนียม</p> <p>พื้นที่เก็บกากอลูมิเนียม</p> <p>อาคารเก็บกากของเสีย 1</p> <p>อาคารเก็บกากของเสีย 2</p> <p>อาคารระบบบำบัดน้ำเสีย</p> <p>พื้นที่เก็บอีฐทนไฟ</p>	<p>ไม่เปลี่ยนแปลง</p> <p>ไม่เปลี่ยนแปลง</p> <p>ไม่เปลี่ยนแปลง</p> <p>ไม่เปลี่ยนแปลง</p> <p>ไม่เปลี่ยนแปลง</p> <p>ไม่เปลี่ยนแปลง</p> <p>ไม่เปลี่ยนแปลง</p> <p>ไม่เปลี่ยนแปลง</p> <p>ไม่เปลี่ยนแปลง</p> <p>ไม่เปลี่ยนแปลง</p> <p>ไม่เปลี่ยนแปลง</p> <p>ไม่เปลี่ยนแปลง</p> <p>ไม่เปลี่ยนแปลง</p> <p>ไม่เปลี่ยนแปลง</p> <p>ไม่เปลี่ยนแปลง</p> <p>ไม่เปลี่ยนแปลง</p> <p>ไม่เปลี่ยนแปลง</p> <p>ไม่เปลี่ยนแปลง</p> <p>ไม่เปลี่ยนแปลง</p>
<p>8. ระบบดับเพลิง</p> <p>(1) ถังสำรองน้ำเพื่อการดับเพลิง</p> <p>(2) บั๊มน้ำดับเพลิง</p>	<p>จำนวน 2 ถัง ขนาด 1,500 ลูกบาศก์เมตร และ ขนาด 2,500 ลูกบาศก์เมตร</p> <p>บั๊มดับเพลิง ขนาด 1,500 แกลลอน/นาที่ จำนวน 1 ชุด และบั๊มรักษาแรงดัน ขนาด 50 แกลลอน/นาที่ จำนวน 1 ชุด</p>	<p>จำนวน 2 ถัง ขนาด 1,500 ลูกบาศก์เมตร และ ขนาด 2,500 ลูกบาศก์เมตร</p> <p>บั๊มดับเพลิง ขนาด 1,500 แกลลอน/นาที่ จำนวน 1 ชุด และบั๊มรักษาแรงดัน ขนาด 50 แกลลอน/นาที่ จำนวน 1 ชุด</p>	<p>ไม่เปลี่ยนแปลง</p> <p>ไม่เปลี่ยนแปลง</p>
<p>9. การบริหารโครงการ</p> <p>มีพนักงานทั้งหมด (คน)</p>	<p>1,500</p>	<p>1,500</p>	<p>ไม่เปลี่ยนแปลง</p>

ตารางที่ 1.6-1 (ต่อ)

รายการ	ก่อนการเปลี่ยนแปลง	ภายหลังการเปลี่ยนแปลง	หมายเหตุ
10. พื้นที่สีเขียว	18.31 ไร่ (ร้อยละ 5.87)	18.31 ไร่ (ร้อยละ 5.87)	ไม่เปลี่ยนแปลง

หมายเหตุ: ^{1/} ข้อมูลจากรายงานการเปลี่ยนแปลงรายละเอียดโครงการในรายงานการประเมินผลกระทบสิ่งแวดล้อมโครงการโรงงานผลิตแผ่นอลูมิเนียม (ส่วนขยาย) (ครั้งที่ 3) ซึ่งได้รับการพิจารณาเห็นชอบจากการนิคมอุตสาหกรรมแห่งประเทศไทย
ตามหนังสือที่ อก 5103.3.1/1596 ลงวันที่ 21 พฤษภาคม 2567

ที่มา : บริษัท ยูเอซีเจ (ประเทศไทย) จำกัด, 2567